

PODRÓŻUJ PO MAŁOPOLSCE

w rytmie eko



REGION TARNOWSKI



Czym jest ekoturystyka?

Ekoturystyka to kameralne odkrywanie i poznawanie wyjątkowych miejsc i ludzi, ich kultury, tradycji oraz zabytków. To co wyróżnia podróżowanie w stylu eko, to szacunek i wrażliwość na przyrodę i krajobraz, a także na potrzeby ludzi, którzy mieszkają w zakątkach, które odwiedzamy. Dzięki ekoturystyce jesteśmy bliżej nich i natury, mamy szansę doświadczyć, poczuć, poznać, zaprzyjaźnić się, zachwycić otaczającym światem. I zabrać ze sobą swój ślad węglowy oraz... wspaniałe wspomnienia.

REGION TARNOWSKI



Spacerem i rowerem w krainie winnic i wyśmienitej kuchni



Rowerem w dolinie Dunajca



Ekowędrówki przez Pogórze Ciężkowickie



REGION TARNOWSKI



Tarnów

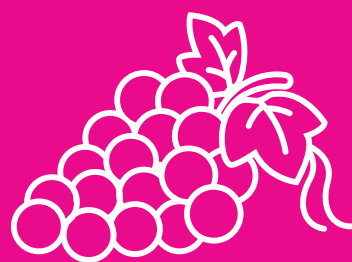
Dąbrówka Szczepanowska

Pleśna | Rzuchowa

Zakliczyn | Jamna | Iwkowa

Spacerem i rowerem w krainie

winnic i wyśmienitej kuchni



pieszo



nordic walking



rowerem



lokalne produkty



diedzictwo



przyroda



winnice



muzyka

Wyobraźcie sobie podróż przez krainę mlekiem, miodem i winem płynącą. Pośród krajobrazów wyrzutowanych przez łagodne pagórki pokryte sadami i winnicami. Wśród zapachu ziół i polnych kwiatów. Jesteśmy na Pogórzu, słonecznym zakątku leżącym na południe od Tarnowa, na Obszarze Chronionego Krajobrazu Pogórza Ciężkowickiego i w dolinie Dunajca. Przebiega tędy polski biegun ciepła. Pogórze to miejsce dla wszystkich, którzy poszukują pięknych krajobrazów, otwartych przestrzeni, ciekawostek przyrodniczych i historycznych oraz zdrowych produktów lokalnych od rolnika. Urozmaicone ukształtowanie terenu sprzyja uprawianiu turystyki aktywnej – dla turystów przygotowano zarówno wiele pieszych szlaków turystycznych, jak i dobrze oznakowane trasy rowerowe. Warto podkreślić, że Pogórze, nazywane często „polską Toskanią”, to również miejsce, gdzie dynamicznie odradza się polskie winiarstwo. Zapraszamy was na wędrowki po bajkowej krainie winnic i wyśmienitej kuchni!

Proponujemy 2-3 dniowy wyjazd z noclegiem w gospodarstwie agroturystycznym. Okolicę poznacie, wędrując wybranymi szlakami mikrowycieczek – spacerowymi/nordic walking lub rowerowymi. Na szlaku odnajdziecie lokalne winnice, smaki i poczujecie klimat Pogórza.

Ekowycieczka rekomendowana dla:

- ▶ rodzin z dziećmi
- ▶ indywidualnych podróżników poszukujących autentycznych klimatów miejsca

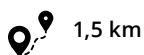
MIKROWYPRAWY

1. Spacer Wokół Winnic w Dąbrówce Szczepanowskiej

Wieża w Dąbrówce Szczepanowskiej – Cmentarz wojenny nr 193 – Wieża w Dąbrówce Szczepanowskiej

Spacer rozpoczynamy przy **wieży widokowej w Dąbrówce Szczepanowskiej** będącej jednocześnie punktem na trasie „Źródlanego Szlaku”. Rozciąga się z niej widok na panoramę Tarnowa, zakole Dunajca, zaś przy dobrej widoczności możemy obserwować Tatry, a nawet Babią Górę.

Wędrujemy bocznymi drogami o małym natężeniu ruchu, delektując się pejzażami Pogórza, Beskidu Sądeckiego, Beskidu Niskiego i Wyspowego. Szlak pozwala nam na podziwianie krajobrazów aż z trzech stron świata. Zaprowadzi nas także do zabytkowego **Cmentarza nr 193** z okresu I wojny światowej, składającego się z dwóch oddzielnych kwater. W prawej części pochowani są Rosjanie, a w lewej żołnierze armii austriacko-węgierskiej. Centralnym punktem jest wysoki pylon – kamienna wieża w kształcie trapezu. Możemy tu również zobaczyć odrestaurowane pozostałości po okopach pamiętających walki z 1914 r. Następnie wracamy pod wieżę, gdzie możemy usiąść i odpocząć. Warto, po wcześniejszym uzgodnieniu z właścicielem, zaplanować zwiedzanie **Winnicy Dąbrówka** lub **Winnicy Zadora** (w pobliskich Szczepanowicach), będącej członkiem Sieci Dziedzictwo Kulinarne Małopolska.



1,5 km



45 min.



trasa łatwa



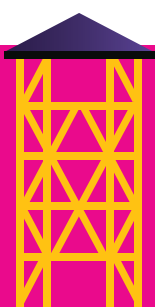
pieszo



Spacer wokół winnic



Wieża widokowa w Dąbrówce Szczepanowskiej



Wieża widokowa w Dąbrówce Szczepanowskiej




16-metrowa drewniana wieża wznosi się na wzgórzu Golgota (395 m n.p.m.). Oświetlona nocą, dzięki energii pochodzącej z paneli fotowoltaicznych zamontowanych na dachu konstrukcji, jest laureatem konkursu Turystyczne Skarby Małopolski. Wstęp wolny.

2. Wycieczka piesza: „Źródlanym Szlakiem” w Pleśnej

Pleśna – Łowczówek, cmentarz 171 – powrót
czarnym szlakiem pieszym do Pleśnej

Szlak rozpoczyna się w centrum Pleśnej, skąd kierujemy się czarnym szlakiem turystycznym PTTK w stronę Lichwina, by po chwili skręcić w lewo i znaleźć się już na ścieżce przyrodniczej wyznaczonej w ramach „Źródlanego Szlaku”. Szlak ten poznamy po charakterystycznym oznakowaniu w postaci kropli wody. Ścieżka prowadzi głębokim lessowym jarem w towarzystwie grabów, buków i brzoź oraz dębów szypułkowych. Wiosną poszycie mieni się kolorami kwitnących zawilców, ziarnopłonów i miodunki ćmej. Z czasem rozkwitają fiołki, marzanna, kokoryczka, gajowiec, konwalia i jaskier. Znajdziemy tu też stanowiska kopytnika i bluszczu. Na początku ścieżki mijamy dąb – pomnik przyrody.

Wędrujemy pośród licznych krzewów bzu czarnego i wawrzynka. Przy odrobinie szczęścia możemy też wypatrzyć lilie złotogłów z charakterystycznymi różowymi kielichami. Przy końcu ścieżki wchodzimy w stanowiska buczyny karpaczej. Dochodzimy do **Cmentarza Legionistów** z okresu I wojny światowej (cmentarz nr 171), na którym pochowano 123 żołnierzy Legionów Józefa Piłsudskiego. Centralnym punktem cmentarza jest kaplica. Wokół znajduje się infrastruktura turystyczna w postaci wiaty, stołów, ławek toalety czy nawet sprzętu do naprawy rowerów. Po odpoczynku wracamy do Pleśnej czarnym szlakiem pieszym. Warto wiedzieć, że Gmina Pleśna znana jest także z upraw słynnej **fasoli „Piękny Jaś”** z Doliny Dunajca.

 7,5 km  2 h  trasa łatwa

 pieszo

 nordic walking



Spacerem i rowerem w krainie winnic i wyśmienitej kuchni



Łowczówek – Cmentarz Legionistów

„Źródłany Szlak”



Motywy przewodnim szlaku jest woda, która na tym terenie występuje dość obficie w postaci zasobów podpowierzchniowych, źródełek, ujęć wody, cieków, rzek czy zbiorników wodnych. Szlak powstaje na obszarze położonym na Pogórzu Ciężkowicko-Rożnowskim w obrębie dwóch parków krajobrazowych: Ciężkowicko-Rożnowskiego Parku Krajobrazowego i Parku Krajobrazowego Pasma Brzanki. Opowiada przede wszystkim o znaczeniu wody w życiu naszej planety i człowieka, o odpowiednim nią gospodarowaniu i jej wpływie na środowisko, w którym żyjemy. Woda kojarzy nam się z początkiem, życiem, oczyszczeniem, wyciszeniem, z harmonią ciała i duszy. Właśnie dlatego kropla znalazła się w logo szlaku. To z kropli wody powstają ciekły, strumyki, rzeki, jeziora, morza, oceany, lodowce itp. Bez wody na naszej planecie nie byłoby życia. Szlak promuje także hydroterapię, metodę leczenia stworzoną przez bawarskiego księdza, Sebastiana Kneippa.

3. Wokół Iwkowej

Iwkowa (centrum) – Szpilówka (516 m n.p.m.) z wieżą widokową – Piekarska Góra (515 m n.p.m.) – bacówka Biały Jeleń – Sołtysie Góry – Iwkowa

W Iwkowej wyznaczono czerwony szlak gminny w formie pętli. Szlak jest atrakcyjny krajobrazowo i kulinarnie. Warto wiedzieć, że Iwkowa znana jest z wędzonych owoców – śliwek, jabłek, gruszek; są to tak zwane susorki iwkowskie. Wycieczkę zaczynamy w centrum wioski. Mijamy murowany **kościół Podwyższenia Krzyża Świętego** wzniesiony w 1956 r. w miejscu spalonej drewnianej świątyni. Za kościołem skręcamy w prawo, mijamy cmentarz. Droga asfaltowa po chwili zamienia się w polną. Przed nami rysują się łagodne zalesione wzgórza Pogórza Wiśnickiego ze Szpilówką na horyzoncie. Wspinamy się na szczyt (516 m n.p.m.) z **wieżą widokową** mierzącą 34 m wysokości, z której rozciągają się malownicze widoki m.in. na Beskid Wyspowy, Żywiecki i Sądecki. Dalej ruszamy zalesioną granią (prowadzi tędy także zielony szlak PTTK) przez **Piekarską Górę** (515 m n.p.m.) – stoi tu krzyż upamiętniający udział mieszkańców w powstaniu styczniowym. Z grani szlak czerwony schodzi stromo w dół aż do asfaltu i prowadzi nas do klimatycznej **bacówki Biały Jeleń**, gdzie można zamówić ciepły posiłek. Wracamy w stronę centrum Iwkowej przez Sołtysie Góry (492 m n.p.m.) i gęsty las. Mijamy gospodarstwo agroturystyczne Zagrodę na Pacanach i idziemy ścieżką z widokami na Beskidy – Wyspowy, Niski i Sądecki. Przy zabudowaniach i krzyżu należy skręcić w lewo, po wyjściu na łąkę zmierzać w dół za ścieżką w kierunku lasu. Kiedy zacznie się asfalt, jesteśmy już blisko centrum Iwkowej. Polecamy odwiedzenie drewnianego kościoła pw. Nawiedzenia NMP w Iwkowej, który znajduje się na Szlaku Architektury Drewnianej. W zachwyty wprawia artystyczne wnętrza świątyni z polichromią z 1629 r. (Iwkowa 12, godz. otwarcia na stronie: <http://iwkowa.diecezja.tarnow.pl>). W pobliskiej wiosce, Połom Mały, warto zaglądnąć do rodzinnej **Winnicy Nowizny** z parkiem linowym dla najmłodszych podróżników.

- ▶ Przy opisie wycieczki korzystaliśmy z opisu wędrówki na blogu: <https://mynaszlaku.pl>



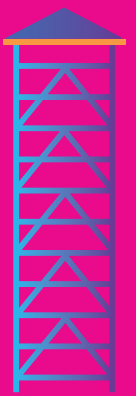
Spacerem i rowerem w krainie winnic i wyśmienitej kuchni

Wieża widokowa na Szpilówce

Najwyższa w regionie 34-metrowa wieża widokowa w koronach drzew położona jest na wzgórzu Szpilówka (516 m.n.p.m.) należącym do Pogórza Wiśnickiego. Wstęp wolny.

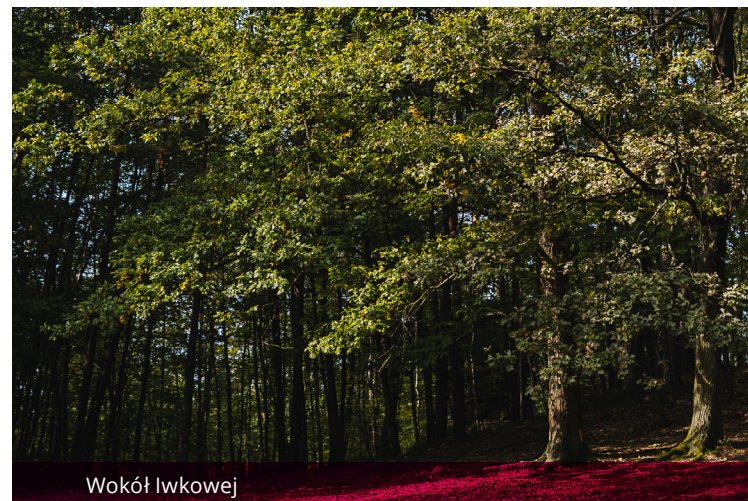
Mapa czerwonego szlaku gminnego wraz z różnymi opcjami dojścia na Szpilówkę oraz miejscami parkingowymi znajduje się na stronie gminy Iwkowa:

<https://iwkowa.pl/files/pliki/news/2019/04/12/mapa.jpg>



15 km 4 - 5 h trasa łatwa

pieszo nordic walking biegówki



Wokół Iwkowej



Wnętrze kościoła pw. Nawiedzenia NMP w Iwkowej

4. Rowerowy weekend Szlakiem wina i lokalnych produktów

Tarnów (PKP) – Zgłobice (8 km) – Błonie (10 km) – Rzuchowa (13,5 km) – Szczepanowice (16,7 km) – Dąbrówka Szczepanowska (22,5 km) – Janowice (27,5 km) – Zakliczyn (34,5 km) – Paleśnica (42 km) – Jamna (48 km) – Kąsna Dolna (58,5 km) – Ciężkowice (60 km) – Bogoniowice PKP (62 km)

Proponujemy jednodniową (dla zaawansowanych) lub dwudniową wycieczkę rowerową z noclegiem w gospodarstwie agroturystycznym w okolicach Zakliczyna lub Jamnej. Dojeżdżamy pociągiem do stacji PKP Tarnów. Stąd po krótkim pobycie w tym pięknym mieście, który jest nie tylko Perłą Renesansu, ale i drugim co do wielkości miastem Małopolski, wespniemy się na dwóch kółkach do Zgłobic, gdzie w odremontowanym dworze możemy złapać oddech i wypić filiżankę kawy.

Klasycystyczny XIX-wieczny dwór w Zgłobicach, zwany jest „prezydenckim” – tu w 1924 r. dziedziczka posiadłości, Zofia Turnau pobrała się z późniejszym pierwszym prezydentem Tarnowa, Adamem Marszałkowiczem. W czasach drugiej wojny światowej działała tutaj domowa fabryka produkująca granaty, wspierająca działalność zbrojną AK. Dzisiaj znajduje się w tym miejscu elegancki hotel z restauracją.

Po kawie wsiadamy na rower i pędzimy przez Błonie, by odbić w lewo do miejscowości Rzuchowa i zjechać polną drogą pod **Centrum Produktu Lokalnego** znajdującego się na szlaku Wieś dla Smakoszy, w którym możemy kupić lokalne produkty prosto od rolnika. Centrum prowadzi Stowarzyszenie GRUPA ODROLNIKA, które promuje rolnictwo ekologiczne i zdrową kuchnię.

Dalej jedziemy przez urokliwy zakątek rodzinnych winnic skupionych pod marką ENOTarnowskie (warto wcześniej umówić się na spotkanie z winiarzami). Są to **Winnica Zadora** w Szczepanowicach, **Winnica Dąbrówka** w Dąbrówce Szczepanowskiej i **Winnica Janowice** w Janowicach, w której latem odbywają się koncerty muzyczne. Przejeżdżając przez Janowice warto zwiedzić **cmentarz nr 190 z I wojny światowej**.



W Centrum Produktu Lokalnego w Rzuchowej

Następnie udajemy się w stronę Zakliczyna – przez Wróblowice, a następnie mijając **Europejskiego Centrum Muzyki Krzysztofa Pendereckiego w Lusławicach**. Jak czytamy na stronie obiektu: „Jego idea jest inspirowanie najzdolniejszych młodych muzyków z całego świata do doskonalenia umiejętności i osiągnięcia pełnej dojrzałości artystycznej. Centrum jest miejscem spotkań młodych adeptów muzyki z mistrzami sztuki wykonawczej i kompozytorami, a także wybitnymi postaciami szeroko pojętej humanistyki” (aktualny program wydarzeń na stronie: <https://penderecki-center.pl>).

Docieramy do **Zakliczyna**, gdzie będziemy mogli zatrzymać się nie tylko na posiłek, ale także podziwiać uroki typowego miasteczka galicyjskiego (tu w okolicy można zatrzymać się na nocleg).

Dalej szlak prowadzi do Paleśnicy (niestety wzdłuż drogi wojewódzkiej nr 975; na razie nie ma innej opcji przejazdu przez tę część Pogórza). Miejscowość położona jest w obszernej dolinie rzeki Paleśnianki i jej dopływu Olszowianki. Tu w średniowieczu pierwsi osadnicy wytapiali w dymarkach rudę żelaza i przekuwali na stal. Po drodze mijamy klasycystyczny **kościół pw. św. Justyny**



ufundowany przez dziedziczkę dóbr melsztyńskich – hrabinę Justynę Lanckorońską. Niedaleko możemy także zwiedzić **cmentarz nr 295 z I wojny światowej**.

Zmierzamy teraz do Jamnej, gdzie poza pięknymi widokami możemy skorzystać ze stawy duchowej w **Domu św. Jacka i Sanktuarium MB Niezawodnej Nadziei**. Jamna oferuje też doznania kulinarne, są tu bowiem miejsca, w których warto spróbować lokalnej kuchni. **Schronisko Dobrych Myśli** (Fabryka Pasji Celka) oraz **Chatka Włóczykija** są członkami Sieci Dziedzictwo Kulinarne Małopolska.



Jamna – Święto Pojednania

Wieś spacyfikowano pod koniec II wojny światowej i skazano na wymarcie. Dzisiaj liczy niespełna 90 mieszkańców, ale jest znana w Polsce dzięki działalności o. Jana Góry i Dominikańskiego Ośrodka Duszpasterstwa Akademickiego. Co roku 15 sierpnia odbywa się tu słynne **Święto Pojednania**, połączone z uroczystościami Odpustu Jamneńskiego, na które zjeżdżają tysiące gości z najdalszych nawet zakątków Polski. Miejscowość przyciąga miłośników historii oraz osoby poszukujące ciszy i wytchnienia.

Z Jamnej jedziemy przez Kąsną Dolną i Ciężkowice (tu warto zjechać z trasy i wjechać na klimatyczny **Rynek** z pomnikiem Paderewskiego) do stacji PKP Bogonowice-Ciężkowice. Najpiękniejsze zakątki okolic Ciężkowic opisujemy w innej ekowycieczce pt. „**Ekowędrowki przez Pogórze Ciężkowickie**”.

W Tarnowie można wypożyczyć rower w Tarnowskim Centrum Informacji, Tarnów, Rynek 7, tel. +48 14 688 90 90, email: centrum@it.tarnow.pl, www.it.tarnow.pl



62 km



2 dni



średni stopień trudności



rowerem



Krajobrazy Pogórze – Winnica Janowice nad Dunajcem

Ślady GPS wszystkich mikrowycieczek znajdziecie na stronie:

www.traseo.pl/malopolska-ekoturystyka





NAJWAŻNIEJSZE MIEJSCA NA SZLAKACH WYCIECZEK

Tarnów – perła Renesansu i polski biegun ciepła

Kto choć raz zobaczył Tarnów, nie potrafi się oprzeć urokowi jego galicyjskiej atmosfery. Urzeka wyjątkowa uroda Starego Miasta, w którym zachowały się średniowieczne uliczki, gotyckie i renesansowe budowle – na czele z Ratuszem i fragmentami murów obronnych. Ponadto w Tarnowie znajdziemy polski biegun ciepła. Miasto szczyti się najwyższą temperaturą powietrza w roku i tu najdłużej trwa termiczne lato – 114 dni. Nad Tarnowem niebo najczęściej jest bezchmurne i najdłużej trwa tutaj okres wegetacyjny. Pierwsze pomiary temperatury w Tarnowie zapoczątkowali Sanguszkowie w latach 60. XIX w. – wzgórze w Gumniskach, na którym stoi pałac Sanguszków, okazało się najcieplejszym miejscem w Tarnowie.

- ▶ Więcej o zabytkach Tarnowa piszemy w Ekowycieczce pt. „VeloDunajec – wycieczki z historią”.

Wyspa ciepła

„Termin biegun ciepła odnosi się do wyspy termicznej, w której panują uprzywilejowane temperatury. Rozciąga się ona przed Pogórzem Karpackim, między Bochnią, Brzeskiem, Tarnowem, Dębicą, Mielcem i Dąbrową Tarnowską. Jest to trójkąt w Kotlinie Sandomierskiej przed czołem nasunięcia karpackiego, który ma najkorzystniejsze warunki termiczne ze wszystkich regionów w Polsce. Tarnów wraz z okolicą stanowi tzw. wyspę ciepła. Z powodu takich warunków termicznych w ostatnich latach w okolicach Tarnowa renesans przeżywa przydomowa uprawa winorośli, powstają nawet duże winnice. Rozwija się też ogrzewanie solarne”. – wyjaśnia znany w Tarnowie regionalista, geolog i geograf, Franciszek Pulit. Źródło: PAP



Muzeum Etnograficzne w Tarnowie



Tarnowska starówka



Brama Szeklerska w Tarnowie – śladami Józefa Bema i Sándora Petőfiego



Winnica Zadora została założona w 2007 r. przez Zofię i Stanisława Michałowskich

Winnica Zadora

W pobliżu łagodnych wzgórz, bukowych lasów i za-
bytków jest usytuowana Winnica Zadora, założona
w 2007 r. w miejscu winnicy rodziny Chrzęstow-
skich herbu Zadora prowadzonej przez stulecia
i zniszczonej w czasie I wojny światowej. Z około
10 tysięcy krzewów winorośli powstają jakościowe
wytrawne wina białe, różowe i w szczególności
wina czerwone. Wyjątkowa jakość win czerwonych
wynika z korzystnej lokalizacji winnicy w zasię-
gu tzw. „polskiego bieguna ciepła” oraz składu
podłoża, ukształtowanego na skraju Kotliny
Sandomierskiej przez osady Morza Mioceńskie-
go. Wina czerwone były wielokrotnie nagradzane
Złotym Medalem na Międzynarodowym Konkur-
sie „Galicja Vitis”. Winnica Zadora jest miejscem,
w którym odkryjemy uroki enoturystyki. Oferuje
dla grup do 50 osób zwiedzanie winnicy połączo-
ne z przekazaniem informacji o uprawie winorośli
i produkcji wina oraz degustację win na winnicy
lub w sali degustacyjnej. Jest członkiem Sieci
Dziedzictwo Kulinarne Małopolska oraz należy do
Francuskiego Stowarzyszenia Rycerzy Wina.

- ▶ Winnica Zadora – Zofia Michałowska,
Szczepanowice 250, tel. +48 502 714 696
e-mail: winnica.zadora@gmail.com,
<https://winnica-zadora.pl>

Winnica Zadora – odmiany winorośli:

- **wina białe:**
Johanniter, Solaris, Phoenix, Merzling,
Helios, Ortega, Orion, Bianca,
Chardonnay, Hibernial, Seyval Blanc
- **wina różowe i czerwone:**
Regent, Rondo, Dornfelder, Pinot-Noir,
Cabernet Cortis, Leon Millot, Marechal
Foch





Winnicę Dąbrówka założyli Katarzyna i Robert Beściak

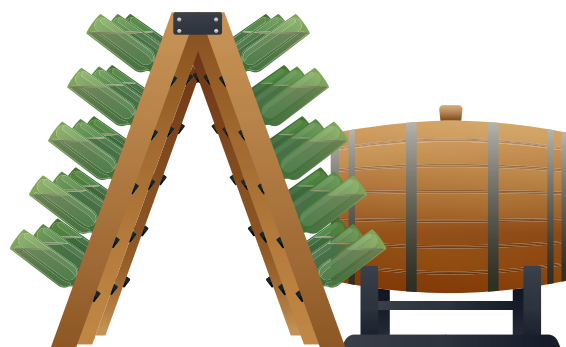
Winnica Dąbrówka

Położona jest na skraju Kotliny Sandomierskiej i Pogórza Zachodnio-Karpackiego, zaledwie 12 km od Tarnowa. Południowe usytuowanie stoku z widokiem na Tatry, przy dobrej pogodzie, sprawia, że jest to niezwykle malowniczy zakątek. Ze wzgórz, na których znajduje się winnica, roztacza się także wspaniała panorama okolicy i meandrującego Dunajca. Południowe stoki gwarantują doskonałe nasłonecznienie, a naturalną osłonę stanowi las. Jest to też bardzo dobre miejsce do rekreacji. W dolnej części działki znajduje się staw rybny, oczko wodne i duża altana, gdzie można, z dala od zgiełku, odpocząć, łowić ryby i degustować wino. Jak piszą właściciele: „Winnica Dąbrówka to odskocznia od problemów, kłopotów i trosk dnia codziennego. Wyczekiwanie na dojrzałość owoców, zbiór oraz późniejsza winifikacja ma coś z magii”.

► Winnica Dąbrówka – Robert Beściak, Dąbrówka Szczepanowska 108, tel. +48 534 030 430, e-mail: robertbesciak@wp.pl, <http://winnicadabrowka.pl> degustacje i zakup wina – w piwnicy winnej – Błonie 124a.

Winnica Dąbrówka – odmiany winorośli:

- **wina białe:**
Solaris, Hibernal, Johanniter, Jutrzenka, Muscat Ottonel, Muscaris, Pinot Blanc, Seyval Blanc
- **wina różowe i czerwone:**
Regent, Rondo, Pinot-Noir, Monarch, Cabernet Cantor, Alibernet, Dunaj



Winnica Janowice

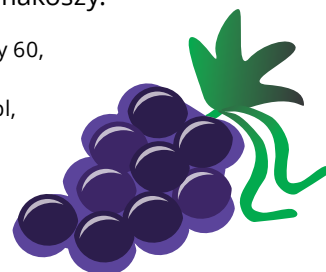
Winnica została założona wiosną 2019 r. na południowo-zachodnim stoku w Janowicach nad Dunajcem. Odpowiednie warunki klimatyczne pozwalają na uprawę odmian winorośli klasycznej – *Vitis vinifera* (winorośl właściwa) jak i odmian hybrydowych, a niezwykle położenie winnicy i malowniczy widok na Dolinę Dunajca sprawia, że uchodzi ona za jedną z najpiękniejszych winnic w Polsce. W oddali można dostrzec gmach Europejskiego Centrum Muzyki Krzysztofa Pendereckiego w Lusławicach, w sąsiedztwie położona jest Winnica Uroczysko, a z drugiej strony wzgórza znajduje się XIX-wieczny Pałac Stadnickich. Winnica organizuje degustacje grupowe, a także wynajmuje domek z widokiem na Dolinę Dunajca. Co roku w sierpniu organizuje niezwykle festiwal Vitis Music Sfera Festival z koncertami muzyki klasycznej i jazzowej w winnicy.

- ▶ Winnica Janowice – Wiesław Chlipała, Janowice k. Zakliczyna, tel. +48 604 413 265 e-mail: info@winnicajanowice.pl, www.winnicajanowice.pl, www.festival.vitismusicsfera.pl

Winnica Nowizny

Gospodarstwo enoturystyczne w harmonii z naturą powstało w roku 2005. Nazwa winnicy pochodzi od przysiółka, gdzie jest położona. Początkowo gospodarze planowali posadzić sad śliwkowy (teren słynie z produktu regionalnego – śliwki „suski sechłońskiej”). Jednak okazało się, że wyjątkowe położenie o południowo-zachodnim nachyleniu sprzyjałoby uprawie winorośli, a nie śliwek. Gospodarze oferują oprowadzenie po winnicy oraz prezentację multimedialną na temat uprawy winorośli, produkcji i spożycia wina. W gospodarstwie jest także park linowy dla dzieci. Na miejscu można skosztować ciasta, pierogów (np. z suszoną śliwką) oraz kupić wino. Winnica znajduje się na szlaku Wieś dla Smakoszy.

- ▶ Winnica Nowizny, Połom Mały 60, tel. +48 14 684 48 14, e-mail: winnicanowizny@op.pl, <http://winnicanowizny.pl>



Winnica Janowice – odmiany winorośli:

- **wina białe:**
Solaris, Hibernnal, Johanniter, Seyval Blanc, Chardonnay, Siegerrebe, Auxerrois.
- **wina różowe i czerwone:**
Regent, Rondo, Pinot-Noir, Pinot Noir Précoce.



W Winnicy Janowice



Właścicielami Winnicy Nowizny są Urszula i Bogusław Kamiński

Jan Czaja i Barbara Kłósek
ze Stowarzyszenia GRUPA ODROLNIKA

Centrum Produktu Lokalnego w Rzuchowej

Zajmuje się promocją produktów lokalnych, rolnictwa ekologicznego, zdrowego stylu życia, świadomego odżywiania i postaw przyjaznych środowisku. Tworzy i wspiera utrzymanie małych tradycyjnych gospodarstw rolnych, starych gatunków zwierząt i starych odmian roślin, a przez to podejmuje starania o zachowanie tradycyjnej polskiej wsi dla przyszłych pokoleń. Inicjatorem powstania centrum jest Stowarzyszenie GRUPA ODROLNIKA. W budynku Centrum Produktu Lokalnego znajduje się sklepik z lokalnymi produktami. Produkty kupujemy tu prosto od rolnika, bez pośredników. W sklepiku od ręki dostępne są produkty o dłuższym terminie przydatności do spożycia, jak np. fasola, suszone zioła, czosnek, dynia, miody. Produkty szybko tracące świeżość (np. sałata, natka pietruszki, koperek) można zakupić w sezonie z ekologicznego ogródka, który mieści się przy Centrum. Wiele innych ekologicznych produktów zamówimy na stronie www.paczkaodrolnika.pl i odbierzemy w sklepiku. Obok Centrum Produktu Lokalnego w Rzuchowej powstał ogródek edukacyjny dla dzieci. Znajduje się na Szlaku Wieś dla Smakoszy. Powstaje tu także Małopolskie Centrum Winiarstwa.

► Centrum Produktu Lokalnego, Rzuchowa 1A,
e-mail: grupaodrolnika@wp.pl, tel. +48 14 307 05 01
<http://cpl.odrolnika.pl>



Cmentarz wojenny nr 193
w Dąbrówce Szczepanowskiej

Miejsca pamięci z okresu I i II wojny światowej

Historycznymi cmentarzami i kwaterami usiane jest całe Pogórze. Zabytki położone są na Małopolskim Szlaku Frontu Wschodniego I Wojny Światowej. Dramat I wojny światowej dotknął wszystkich mieszkańców Galicji. W wojskach obu stron konfliktu służyli żołnierze wielu narodowości i wyznań, którzy polegli w latach 1914–1915. Cmentarze miały uczcić i upamiętnić poległych żołnierzy, bez względu na ich pochodzenie i wyznanie. Miejsca pamięci stały się miarą moralnej i artystycznej wrażliwości narodu. Zobaczymy je na szlakach naszych mikrowycieczek – m.in. cmentarz nr 193 w Dąbrówce Szczepanowskiej, cmentarz nr 171 w Łowczówku, cmentarz nr 190 w Janowicach, cmentarz nr 293 w Zakliczynie i cmentarz nr 295 w Paleśnicy. Z kolei najbardziej wymowne miejsce upamiętniające ofiary II wojny światowej znajduje się w Jamnej, gdzie w 1944 roku we wrześniu z rąk niemieckich oprawców SS Galicja zostali zamordowani mieszkańcy tej wsi. Jamną spacyfikowano za udzielenie pomocy partyzantom z batalionu „Barbara”.

► obiekty na otwartym powietrzu.

Zakliczyn – miasteczko galicyjskie

Zakliczyn jest najmniejszym z małopolskich miast, choć lokowany był jeszcze w 1557 r., na gruntach wsi Opatkowice. Mieszkańcy, którzy otrzymali od właściciela miasta liczne przywileje i zwolnienia oraz działki budowlane, zostali zobligowani do wybudowania w ciągu roku domu. Gdyby nie wywiązali się z tego obowiązku, ziemia miała przejść na własność miasta. Wykształcił się tutaj oryginalny sposób budowy domów na dziewięciu słupach z zastrzałami, co dawało całkowitą dowolność zmieniania układu ścian bez konieczności naruszania więźby dachowej. Taki sposób konstrukcji domów stosowany był wyłącznie przez cieślów w Zakliczynie. Przykłady budynków wznoszonych tym systemem przetrwały do dziś przy Rynku oraz odchodzących od niego ulicach: Mickiewicza i Malczewskiego. Są to domy z końca XVIII i początków XIX w. Zakliczyn to także handlowa stolica Pogórza, a Zakliczyński Rynek jest drugim co do wielkości w Małopolsce po Rynku Głównym w Krakowie. Rynek zdobi elegancki klasycystyczny Ratusz, w którym ma siedzibę Zakliczyńskie Centrum Kultury. Miejscowość znana jest także z zabytkowych klasztorów – klasztoru pw. Matki Bożej Anielskiej oo. Franciszkanów (Franciszkanie przybyli tu już w 1622 r.) oraz klasztoru sióstr Bernardynek w pobliskich Kończyskach. Cennym zabytkiem jest także cmentarz nr 293 z I wojny światowej, gdzie pochowano żołnierzy pochodzenia żydowskiego. Nagrobkami są macewy z gwiazdami Dawida.

▶ Zakliczyńskie Centrum Kultury, Ratusz, Rynek 1, tel. 14 628 33 31, www.zakliczyninfo.pl



Klasztor pw. Matki Bożej Anielskiej oo. Franciszkanów w Zakliczynie



Rynek w Zakliczynie

NAJWAŻNIEJSZE IMPREZY LOKALNE:

- Jarmark Dominikański i Familiada, Jamna, czerwiec
- Wianki na Winnicy, Winnica Dąbrówka, Dąbrówka Szczepanowska, czerwiec
- Dni Otwartych Winnic, Dąbrówka Szczepanowska, Szczepanowice, Janowice, czerwiec-lipiec
- Święto Owoców i Produktów Pszczelich, Pleśna, lipiec
- Pleśnieński Bachus, Pleśna, lipiec
- Festiwal Emanacje, Europejskie Centrum Muzyki Krzysztofa Pendereckiego, Lusławice i inne lokalizacje w całej Małopolsce, lipiec-sierpień: www.emanacje.pl
- Festiwal Vitis Music Sfera, Winnica Janowice, sierpień
- Święto Pojednania i Odpust Jamneński, Jamna, sierpień
- Święto Fasoli, Zakliczyn, wrzesień
- Święto Suszonej Śliwki, Iwkowa, wrzesień



Wianki na Winnicy w Dąbrówce Szczepanowskiej

INFORMACJE PRAKTYCZNE

Polecane noclegi



ZAKLICZYN

Gospodarstwo Agroturystyczne Stanisława i Lidii Ziółkowskich „Złoty Pstrąg”,
Zakliczyn, Kończyska 106, tel. +48 14 665 30 59,
email: agroziolko@interia.pl,
www.turystyka-zakliczyn.pl

Gospodarstwo Ziołowa Dolina, Zakliczyn,
Kończyska 80, tel. +48 14 665 30 68, 603 99 56 10,
email: barbarazych@wp.pl

Domek pod Różami (na szlaku Małopolska Wieś dla Dzieci), Zakliczyn, ul. Różana 3,
tel: +48 14 665 31 01, email: m_martyka@op.pl,
www.margaret-zakliczyn.pl

Inne noclegi w Zakliczynie:
www.zakliczyn.pl/baza-noclegowa



PLEŚNA

„Pod Świerkami” (na szlaku Małopolska wieś w siodle), Pleśna 43, tel: 14 679 88 28.

JAMNA

Chatka Włóczykija (członek Sieci Dziedzictwo Kulinarne Małopolska), Jamna 46, 32-842 Jamna,
tel. +48 603 811 711, email: chatka@jamna.eu,
www.jamna.eu

Gajówka Eleonora Witkowska, Jamna 47,
tel. +48 727 690 159, email: jamna@jamna.agro.pl,
www.jamna.agro.pl

Bacówka Jamna, Jamna 14, tel. +48 14 665 41 18,
email: kontakt@bacowkajamna.pl,
<http://bacowkajamna.pl>

IWKOWA

Bacówka „Biały Jeleń” (na szlaku Małopolska wieś w siodle, Małopolska Wieś dla dzieci i Wieś dla Smakoszy), Iwkowa 586,
email: bacowka@bacowka.com.pl,
<http://bacowka.com.pl>



Miejsca gastronomiczne

ZGŁOBICE

Dwór Prezydencki, Zgłobice, ul. Dworska 1,
tel. +48 781 66 66 76, <http://dwor-prezydencki.pl>

ZAKLICZYN

Restauracja Missterium, Zakliczyn, Rynek 31,
tel. +4814 300 03 10, www.missterium.pl

JAMNA

Schronisko Dobrych Myśli (członek Sieci Dziedzictwo Kulinarne Małopolska), Jamna 53,
tel. 510 573 218, www.jamnaschronisko.pl



Fasola „Piękny Jaś” z Doliny Dunajca

Zakliczyn stanowi centrum marki Doliny Dunajca z fasolą „Piękny Jaś”. Kuchnia fasolowa ma swoją kulminację podczas wrześniowego Święta Fasoli w Zakliczynie. Jaś z doliny Dunajca wyróżnia się dużymi, białymi nasionami i wysoką zawartością magnezu. Smakosze cenią jego słodki smak, a kucharze to, że dzięki cienkiej skórce krótko się gotuje. Pani Janina Molek z Jurkowa jest ambasadorką kuchni fasolowej, zarejestrowała kilka fasolowych dań i wódkę fasolówkę na liście produktów tradycyjnych i jest współautorką książki kucharskiej. Inne miejsca słynące z produkcji fasoli z doliny Dunajca to: Czchów, Wojnicz, Wierzchosławice, Radłów, Wietrzychowice, Tarnów, Pleśna, Żabno, Gręboszów oraz Gródek nad Dunajcem.

► zob. www.piekny-jas.pl,
<https://malopolskatago.pl/miejsca/dolina-dunajca>



Fasola „Piękny Jaś”

KONIECZNIE MUSISZ SPRÓBOWAĆ:

- potraw na bazie fasoli „Piękny Jaś” z Doliny Dunajca w Centrum Produktu Lokalnego w Rzuchowej i Spółdzielni Socjalnej „Serce Pogórza” (Dzierżaniny 72, <http://sercepogorza.pl>) zlokalizowanych na małopolskiej trasie Wieś dla Smakoszy (produkt regionalny chroniony w UE),
- dunajskich otczaków serwowanych w Schronisku Dobrych Myśli, które jest członkiem Sieci Dziedzictwo Kulinarne Małopolska i specjalizuje się w regionalnych potrawach i napojach, przyrządzanych wg własnych receptur,
- suszonych owoców, a zwłaszcza suski sechłońskiej produkowanej na Śliwkowym Szlaku, m.in. w Iwkowej (produkt regionalny chroniony w UE, zob. www.nasliwkowyszlaku.pl),
- słynnych win z winnic ENOTarnowskie w trakcie wydarzeń kulturalnych, dni otwartych winnic. Winnice można zwiedzać lub skorzystać z degustacji po wcześniejszym umówieniu się z właścicielami.



Dojazd transportem publicznym

- 1 busem z Krakowa do Tarnowa (częsta komunikacja publiczna) oraz z Krakowa do Zakliczyna (kilka busów dziennie pn.– pt.) lub z Krakowa do Jurkowa (częsta komunikacja publiczna).
- 2 pociągiem (linia Kraków – Tarnów) z Krakowa do stacji: Tarnów, Kłokowa, Pleśna, Bogoniowice – Ciężkowice.



Lektury na drogę

- 1 *Fasola z Doliny Dunajca*, Lucyna Kmak, Janina Molek, Marek Nowakowski, wyd. Nowa Sandec, Nowy Sącz, 2007 – kompendium wiedzy o fasoli Piękny Jaś. W książce znajdziecie około 100 ciekawych, niekiedy wręcz egzotycznych przepisów.
- 2 *Tarnów i region na weekend*. Mapa turystyczna 1: 100 000, Tarnowskie Centrum Informacji, Tarnowska Organizacja Turystyczna, Wyd. Compass (dostępna m.in. w Tarnowskim Centrum Informacji).



Warto obejrzeć:

- ▶ EnoTarnowskie – odkryj winnice Pogórza: <https://youtu.be/WNeLygftD4Q>.
- ▶ Jamna – studnia nadziei: <https://youtu.be/pSIHY0mWCgo>
- ▶ Vitis Music Sfera Festival: <https://youtu.be/eU4vtDGWq-A>



Spacerem i rowerem w krainie winnic i wyśmienitej kuchni



Wędrując przez winnicę



Punkty info w okolicy

Tarnów – Tarnowskie
Centrum Informacji,
ul. Rynek 7, tel. + 48 14 688 90 90,
centrum@it.tarnow.pl,
www.it.tarnow.pl

Lokalna Grupa Działania
Dunajec – Biała,
Zakliczyn, ul. Browarki 7,
tel. +48 14 665 37 37,
www.dunajecbiala.pl

Autorzy ekowycieczki:

Jan Czaja oraz Marcin Pałach, Paweł Rybak (mapa turystyczna „Tarnów i region na weekend”, Tarnowska Organizacja Turystyczna i Tarnowskie Centrum Informacji), Dominika Zaręba

Pomysł ekopakietów:

Dominika Zaręba

Redakcja i korekta: Barbara Sadurska**Opieka ekspercka:** Dorota Skotnicka**Konsultacja merytoryczna:**

Małgorzata Czaplą, Dominika Osiak, Anna Woźniak-Lubaś

Projekt graficzny:

Diana Jabłońska,
współpraca: Magdalena Joniec

Zdjęcia: Kamil Sorocki, Dominika Zaręba oraz Artur Bujak ArtFoto, Jan Czaja, Łukasz Kieroński, Stanisław Kozek, Sebastian Smoleń i Paweł Topolski – archiwum Tarnowskiej Organizacji Turystycznej, Lokalnej Grupy Działania Dunajec-Biała, Stowarzyszenia Grupa ODRLONIKA, Gminy Pleśna, Winnicy Dąbrówka, Winnicy Zadora



Fundusz
Partnerstwa

Projekt pt. „Małopolska Ekoturystyka - zrównoważony rozwój turystyczny regionu” jest realizowany przez Fundusz Partnerstwa jako część Programu EkoMałopolska. Jego celem jest promocja regionu w sposób zrównoważony, odpowiedzialny i jak najmniej inwazyjny dla środowiska naturalnego oraz zakładający autentyczne zainteresowanie jego bogactwem i dziedzictwem.



MAŁOPOLSKA

Projekt jest realizowany przy wsparciu finansowym Województwa Małopolskiego.

informacje praktyczne:
stan na grudzień 2019 r.